

# Suizide, Suizidversuche und Suizidalität in Deutschland

## Daten und Fakten

Georg Fiedler

Forschungsgruppe Suizidalität und Psychotherapie

Therapie-Zentrum für Suizidgefährdete (TZS) am Universitätsklinikum Hamburg-Eppendorf

Version 3.5, Juni 2002

## Suizide

Im Jahr 2000 starben in Deutschland 11.065 Menschen durch Suizid (8.131 Männer und 2.934 Frauen). Die Suizidrate (d.h. der Anteil der Suizide auf 100.000 Einwohner) beträgt 13,5 (20,3) bei den Männern und 7,0 bei den Frauen; Quelle: Statistisches Bundesamt). Das Verhältnis der Suizidrate von Frauen zu Männern liegt bei 1:2,9.

Die Dimension wird durch einige Vergleichszahlen der letzten Jahre deutlich:

- Verkehrsunfälle 7.772 (1999, Statistisches Bundesamt)
- AIDS 587 (1999, Statistisches Bundesamt)
- Drogen 1.565 (1996, Bundeskriminalamt)
- Gewalttaten 1.357 (1996, Bundeskriminalamt)

Die offiziellen Angaben über Suizide unterschätzen die tatsächliche Zahl. Es kann von einer hohen Dunkelziffer ausgegangen werden. Unter den Todesarten Verkehrsunfälle, Drogen und den unklaren Todesursachen dürfte sich noch ein erheblicher Anteil nicht erkannter Suizide verbergen.

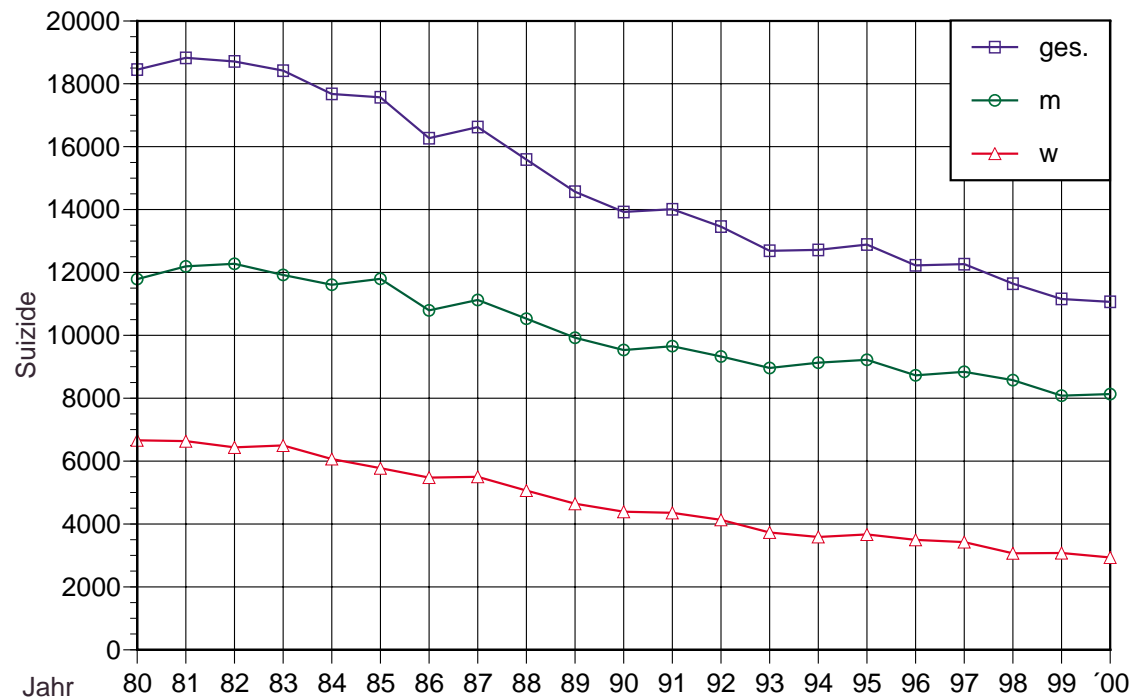
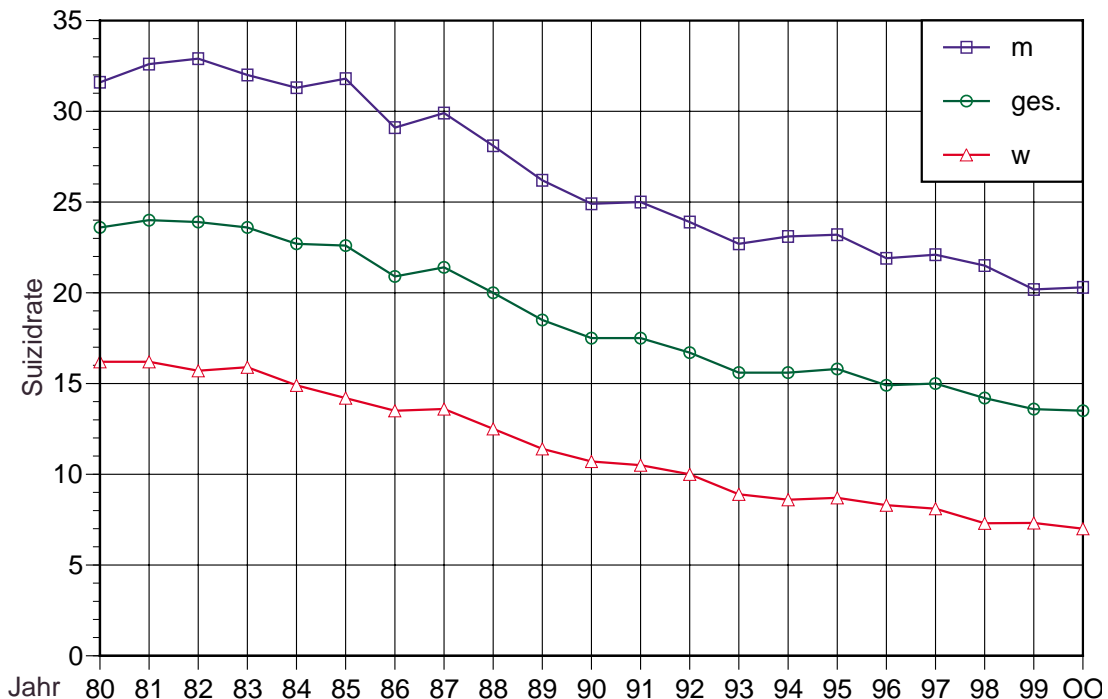


Abbildung 1: Suizide in Deutschland 1980 bis 2000

Bereich: Alte und neue Bundesländer (Quelle: Statistisches Bundesamt)

Die statistischen Angaben über Suizide unterliegen noch weiteren Fehlerquellen wie Fehler bei der Datenübermittlung und unterschiedliche Dokumentationsmethoden. Die Daten des statistischen Bundesamtes können deshalb als eine sehr konservative Schätzung der tatsächlichen Anzahl der Suizide gewertet werden, die um mindestens 25% höher angenommen wird.

Schmidtke (1996) berechnete die Wahrscheinlichkeit eines Suizids über die gesamte mittlere Lebensspanne einer individuellen Person. Demnach stirbt in den alten Bundesländern jeder 71. Mann (bei einer mittleren Lebenserwartung von 72,9 Jahren) und jede 149. Frau (bei einer Lebenserwartung von 79,3 Jahren) durch Suizid. Im Gebiet der ehemaligen DDR sind es jeder 51. Mann und jede 117. Frau.



**Abbildung 2: Suizidraten in Deutschland 1980 bis 2000**  
**Bereich: Alte und neue Bundesländer** (Quelle: Statistisches Bundesamt)

Die Abbildungen 1 und 2 stellen die Suizide und Suizidraten in Deutschland seit 1980 dar. Die Anzahl der Suizide schwankt zwischen 18.825 (1981) und 11.065 (2000) im Jahr. Aussagekräftiger ist allerdings die Suizidrate. Sie ist seit ihrem Höhepunkt von 32,9 im Jahre 1982, und besonders deutlich ab Mitte der achtziger Jahre, am Sinken und hat sich in den letzten vier Jahren tendenziell stabilisiert. Diese Tendenz der sinkenden Suizidraten gab es sowohl in den neuen als auch in den alten Bundesländern. (Eine Übersicht der langfristigen Entwicklung in den alten Bundesländern bis 1997 finden Sie im Anhang 1.)

Eine eindeutige Ursache für diese Entwicklung kann nicht angegeben werden. Vermutlich kann sie auf mehrere Ursachen zurückgeführt werden:

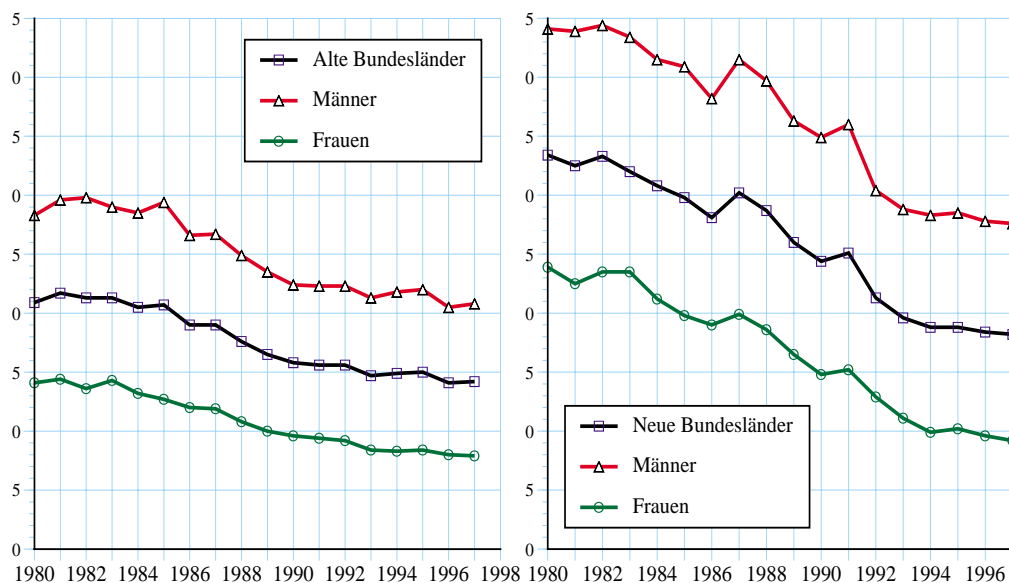
- Die demographische Entwicklung in Deutschland. Da die Anzahl der vollendeten Suizide im höheren Lebensalter ansteigt, hat die Veränderung der Altersstruktur der Gesellschaft Einfluss auf die Suizidrate. Einige Epidemiologen (Schmidtke 2000) halten wegen des steigenden Durchschnittsalters der Bevölkerung demnächst wieder einen Anstieg der Suizidrate für möglich.
- Die Verbesserung und Fortschritte in der Notfall- und intensivmedizinischen Versorgung.

- Die Verbesserung der Versorgungsleistungen im Gesundheitswesen für bestimmte Risikogruppen (z.B. Drogenabhängige).
- Eine Verschiebung von Suiziden in der Erhebung zu anderen Todesursachen, besonders Drogen und den unklaren Todesursachen.

Die Suizidraten variieren sowohl zwischen den alten und neuen Bundesländern als auch zwischen allen Bundesländern erheblich.

Da eine getrennte Statistik für die alten und neuen Bundesländer nur von 1980 bis 1997 erhoben wurde, können Vergleiche nur für diesen Zeitraum vorgenommen werden.

Die Suizidrate ist in den neuen Bundesländern bedeutsam höher als in den alten Bundesländern. Es ist allerdings davon abzuraten, aus dieser Tatsache voreilige Schlüsse zu ziehen (z.B. der Unterschied ist ein Ausdruck der „Wende“, der Arbeitslosigkeit oder von Sinnkrisen). Zu berücksichtigen ist das Faktum, daß es auf dem Gebiet der ehemaligen DDR in Sachsen, Sachsen-Anhalt und Thüringen auch schon vor 1938 eine höhere Suizidrate gegeben hat. Das gleiche gilt auch für die Stadtstaaten Hamburg und Bremen in den alten Bundesländern. Das Verhältnis Frauen zu Männern lag 1997 bei 1:2,6 in den alten, und bei 1:3 in den neuen Bundesländern. Die höchste Suizidrate in den alten Bundesländern hatte im Jahre 1999 Hamburg, die niedrigste das Saarland. In den neuen Bundesländern hatte Sachsen die höchste Suizidrate und Mecklenburg-Vorpommern die niedrigste.



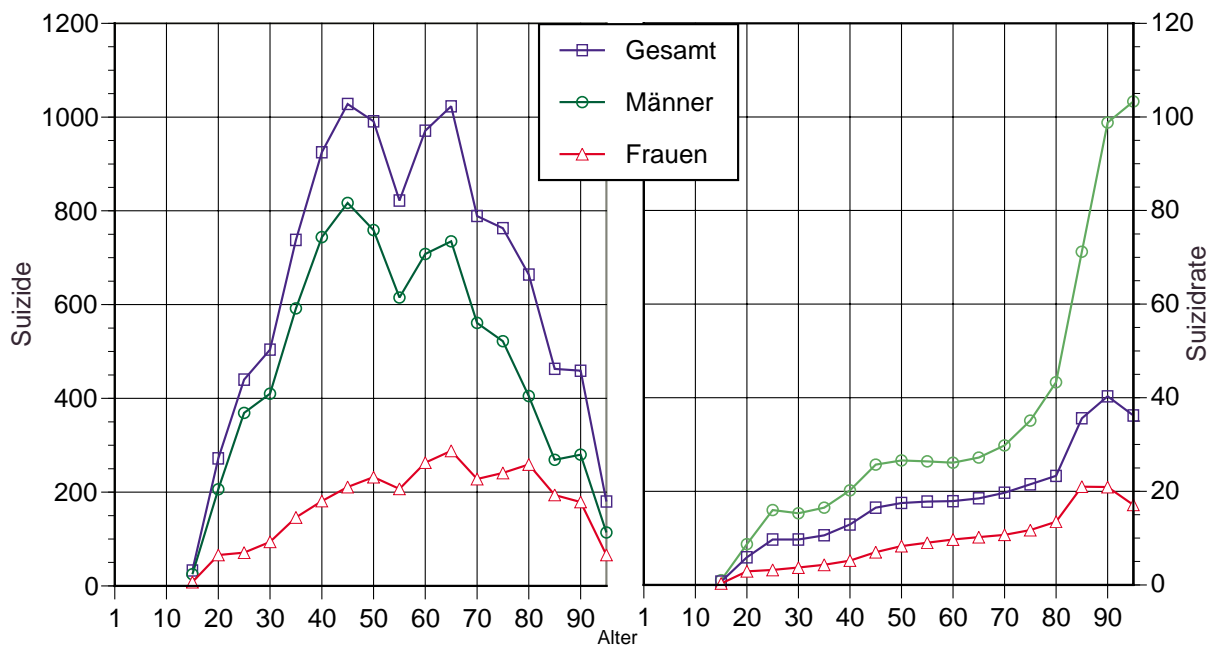
**Abbildung 3: Suizidraten in Deutschland 1980 bis 1997, getrennt nach alten und neuen Bundesländern**  
(Quelle: Statistisches Bundesamt)

Auch innerhalb der Bundesländer gibt es beträchtliche Unterschiede. So hatte das Saarland im Jahre 1999 die niedrigste (9,2) und Sachsen die höchste Suizidrate (18,0). Bei den Männern liegt die höchste Suizidrate in Sachsen (27,7) und die niedrigste im Saarland (13,3). Mit 11,9 hat Hamburg die höchste Suizidrate für Frauen und Mecklenburg-Vorpommern die niedrigste (4,2). Auch das Verhältnis der Suizidrate von Frauen zu der von Männern variiert erheblich. So liegt das Verhältnis bei 1:1,7 in Hamburg und 1:5,1 im Mecklenburg-Vorpommern. (Zahlen von 1999, Quelle: Statistisches Bundesamt).

Land	Anzahl			je 100.000 Einwohner		
	insgesamt	männlich	weiblich	insgesamt	männlich	weiblich
Sachsen	807	600	207	18,0	27,7	9,0
Thüringen	430	316	114	17,5	26,4	9,1
Sachsen-Anhalt	436	341	95	16,4	26,4	6,9
Hamburg	271	166	105	15,9	20,2	11,9
Bayern	1881	1346	535	15,5	22,8	8,6
Brandenburg	397	305	92	15,3	23,9	7,0
Baden-Württemberg	1514	1094	420	14,5	21,4	7,9
Rheinland-Pfalz	581	425	156	14,4	21,5	7,6
Berlin	483	321	162	14,2	19,5	9,3
Bremen	93	72	21	14,0	22,4	6,1
Schleswig-Holstein	379	273	106	13,7	20,2	7,5
<b>Deutschland - gesamt</b>	<b>11157</b>	<b>8080</b>	<b>3077</b>	<b>13,6</b>	<b>20,2</b>	<b>7,3</b>
Niedersachsen	1051	782	269	13,3	20,3	6,7
Hessen	784	554	230	13,0	18,7	7,5
Mecklenb.-Vorpommern	231	193	38	12,9	21,8	4,2
Nordrhein-Westfalen	1720	1223	497	9,6	14,0	5,4
Saarland	99	69	30	9,2	13,3	5,4

**Tabelle 1: Suizide und Suizidraten 1999 in den Bundesländern, sortiert nach den Suizidraten**  
 (Quelle: Statistisches Bundesamt, die Angabe für die Bundesländer 2000 liegen noch nicht vor)

Die Suizidraten variieren nach Geschlecht und Alter (Abb. 4). Die Suizidrate steigt mit dem Lebensalter. Während die Suizidrate bei jungen Menschen vergleichsweise niedrig ist, steigt sie besonders bei Männern ab dem 60. Lebensjahr erheblich an. Durch die relativ geringe Suizidrate bei jungen Frauen gewinnt die Anzahl der Suizide älterer Frauen an Gewicht: jede zweite Frau, die einen Suizid begeht, ist älter als 60 Jahre (1.455 von 2.934 Frauen im Jahre 2000).



**Abbildung 4: Suizide und Suizidraten in Deutschland nach Alter und Geschlecht im Jahr 2000**

(Quelle: Statistisches Bundesamt) Der "Knick" in der Kurve der Anzahl der Suizide bei den 50-60jährigen spiegelt die Geburtenlücke nach dem 2. Weltkrieg wieder.

Dagegen ist der Suizid bei den Menschen unter 40 Jahren nach den Unfällen die zweithäufigste Todesursache. Jeder vierte Tod eines Menschen unter 30 Jahren ist ein Suizid.

Bei den Suizidmethoden überwiegt sowohl bei Männern als auch bei Frauen das Erhängen (ca. jeder zweite Suizid in 1999, 4.480 Männer und 1.187 Frauen). An zweiter Stelle stehen Vergiftungen und an dritter Stelle Feuerwaffen bei den Männern und „Sturz aus der Höhe“ bei Frauen.

Das Risiko eines Suizids ist bei Menschen mit einer psychischen Erkrankung generell erhöht. Als Gruppen mit im Vergleich zur Gesamtbevölkerung erhöhtem Suizidrisiko gelten besonders Depressive, Alkoholiker, Medikamenten- und Drogenabhängige und Alte und Vereinsamte. Suizidalität hat ein hohes Mortalitätsrisiko: Nachuntersuchungen ergaben, daß ungefähr jeder 5. bis 10. Mensch, der einen Suizidversuch unternommen hat, später durch Suizid stirbt.

## **Suizidversuche**

Im Gegensatz zu Suiziden werden Suizidversuche aus datenschutzrechtlichen Gründen nicht mehr erfaßt. Angaben über die Häufigkeit sind daher Schätzungen aus wissenschaftlichen Studien. Im Vergleich zu den Suiziden gibt es erhebliche Unterschiede:

1. Suizidversuche werden häufiger von Frauen als von Männern durchgeführt. Die Schätzungen betragen für 1996: 122/100.000 für Männer und 147/100.000 für Frauen (Schmidtke 1998). Anders gesagt bedeutet dies, daß auf jeden Suizid eines Mannes 5,5 Suizidversuche entfallen und auf jeden Suizid einer Frau 18 Suizidversuche. Für 1996 würde dies ca. 48.600 Suizidversuche von Männern, ca. 61.600 Suizidversuche von Frauen oder 110.200 Suizidversuche insgesamt bedeuten. Vermutlich liegt die tatsächliche Zahl deutlich höher.
2. Suizidversuche werden häufiger von jungen als von alten Menschen unternommen.
3. Bei den Methoden des Suizidversuchs standen 1996 bei Männern und Frauen an erster Stelle Vergiftungen, gefolgt von Schnittverletzungen, Sturz und Erhängen (Schmidtke 1998).

Die Anzahl schwerer (Mehrfach-) Verletzungen nach einem Suizidversuch, die eine aufwendige chirurgische, intensivmedizinische, neurologische u.ä. Behandlung mit anschließender beruflicher Rehabilitation oder Frühberentung zur Folge haben können, wurde auf 11.000 im Jahr geschätzt (Schweiberer, Ruchhotz, Pajonk 1995).

Bislang wurde nach unserer Kenntnis die Häufigkeit von Suizidalität in Form von suizidalen Gedanken und Erlebensweisen, die sich noch nicht in einem Suizidversuch ausgedrückt haben, nicht untersucht.

---

## **Literatur**

- Schmidtke, A., Weinacker, B., Fricke, S. (1996): Epidemiologie von Suizid und Suizidversuch. *Nervenheilkunde* 15, 496-506.
- Schmidtke, A., Weinacker, B., Fricke, S. (1998): Epidemiologie von Suiziden und Suizidversuchen in Deutschland. *Suizidprophylaxe, Sonderheft*, 37-49
- Schmidtke, A., Weinacker, B., Löhr, C. (2000): Epidemiologie der Suizidalität im 20. Jahrhundert. In: Wolfersdorf, M., Franke, C.: *Suizidforschung und Prävention am Ende des 20. Jahrhunderts*. Roderer, Regensburg.
- Schweiberer, L., Ruchholtz, S., Pajonk, F.-G. (1995): Therapieverzicht bei schwerstverletzten suizidalen Patienten, in: *Lagenbecks Arch Chir Suppl II (Kongreßbericht 1995)*, 408-412

## **Weiterführende Literatur**

Eine Einführung:

Thomas Bronisch (1995): *Der Suizid. Ursachen, Warnsignale, Prävention*. München: Beck

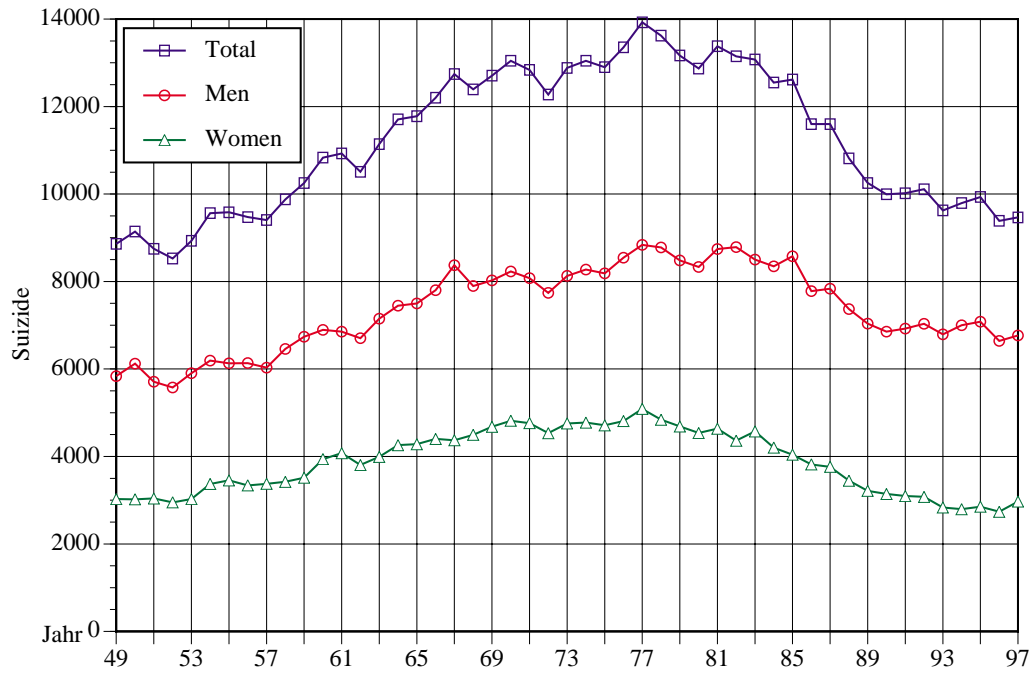
## **Quelle des Textes:**

<http://www.suicidology.de/online-text/daten.pdf>

## **Anschrift des Verfassers**

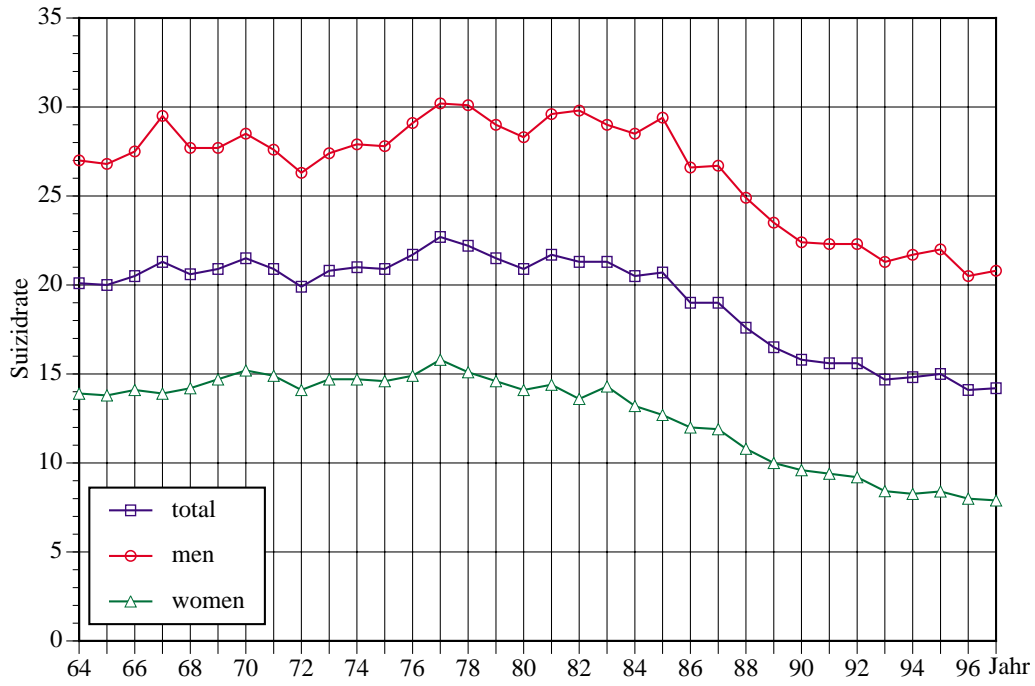
Georg Fiedler, Dipl.-Psych  
Therapie-Zentrum für Suizidgefährdete  
Universitätsklinikum Hamburg-Eppendorf  
Martinistrasse 52  
20246 Hamburg  
email: tzs@uke.uni-hamburg.de

## Anhang 1



**Abbildung 4: Suizide in Deutschland 1949 bis 1997**

**Bereich: Alte Bundesländer und Westberlin (Quelle: Statistisches Bundesamt)**



**Abbildung 5: Suizidraten in Deutschland 1949 bis 1997**  
**Bereich: Alte Bundesländer und Westberlin (Quelle: Statistisches Bundesamt)**

## Anhang 2: Suizide und Suizidraten in den europäischen Ländern

Country	Year	Suicide-Rates			Ratio**	S.*
		Total	Male	Female		
Albania	1993	2.61	3.44	1.82	1.9	<u>1.</u>
Armenia	1996	2.49	4.33	0.91	4.6	<u>1.</u>
Austria	1996	17.00	26.55	7.35	3.6	<u>1.</u>
Azerbaijan	1996	1.08	2.00	0.24	8.3	<u>1.</u>
Belgium	1992	15.09	21.56	8.52	2.5	<u>1.</u>
Bosnia and Herzogevina	--	--	--	--	--	<u>1.</u>
Belarus	1996	36.17	67.07	8.46	7.9	<u>1.</u>
Bulgaria	1994	12.13	18.31	6.14	3.0	<u>1.</u>
Croatia	1995	15.39	23.78	7.06	3.4	<u>1.</u>
Czech Republik	1996	12.30	20.04	4.59	4.4	<u>1.</u>
Denmark	1995	13.85	19.66	7.91	2.5	<u>1.</u>
Estonia	1996	35.80	63.81	10.58	6.0	<u>1.</u>
Finland	1995	26.08	40.55	11.32	3.6	<u>1.</u>
France	1994	17.25	25.83	8.71	2.9	<u>1.</u>
<b>Germany</b>	<b>1997</b>	<b>14.9</b>	<b>22.1</b>	<b>8.1</b>	<b>2.7</b>	<b><u>2.</u></b>
Georgia	1990	3.35	5.03	1.80	2.8	<u>1.</u>
Greece	1995	2.87	4.77	0.97	4.9	<u>1.</u>
Hungary	1995	26.29	42.38	11.13	3.8	<u>1.</u>
Iceland	1994	8.77	15.47	1.83	8.6	<u>1.</u>
Ireland	1993	9.88	15.39	4.33	3.6	<u>1.</u>
Israel	1995	6.07	9.46	2.82	3,4	<u>1.</u>
Italy	1993	6.01	9.29	2.79	3.3	<u>1.</u>
Kazakstan	1996	34.17	60.34	9.66	6.2	<u>1.</u>
Kyrgyzstan	1996	14.10	24.62	4.01	6.1	<u>1.</u>
Lithuania	1996	47.23	83.87	14.30	5.7	<u>1.</u>
Luxemburg	1995	12.69	18.20	7.02	2.6	<u>1.</u>
Latvia	1996	35.42	62.53	11.22	5.6	<u>1.</u>
Malta	1995	5.15	6.75	3.57	1.9	<u>1.</u>
Monaco	--	--	--	--	--	<u>1.</u>
Netherlands	1995	8.59	11.49	5.60	2.0	<u>1.</u>
Norway	1994	11.79	17.05	6.34	2.7	<u>1.</u>
Poland	1996	14.22	24.51	4.28	5.7	<u>1.</u>
Portugal	1995	5.87	8.60	3.32	2.6	<u>1.</u>
Republic of Moldova	--	--	--	--	--	<u>1.</u>
Romania	1996	12.01	20.65	3.60	5.7	<u>1.</u>
Russian Federation	1996	38.19	68.54	9.92	6.9	<u>1.</u>
San Marinao	--	--	--	--	--	<u>1.</u>
Spain	1994	6.10	9.75	2.50	3.9	<u>1.</u>
Slovakia	1995	15.07	24.89	5.23	4.6	<u>1.</u>
Slovenia	1996	26.49	41.25	11.78	3.5	<u>1.</u>
Sweden	1995	13.23	18.56	7.76	2.4	<u>1.</u>
Switzerland	1994	17.34	25.09	9.56	2.6	<u>1.</u>
Tajikistan	1992	5.44	8.18	2.71	3.0	<u>1.</u>
The Former Yugoslav Republic of Macedonia	--	--	--	--	--	<u>1.</u>
Turkey	--	--	--	--	--	<u>1.</u>
Turkmenistan	1994	7.21	10.77	3.67	2.9	<u>1.</u>
Ukraine	1996	28.17	51.13	7.61	6.7	<u>1.</u>
United Kingdom	1995	6.96	11.09	2.76	4.0	<u>1.</u>
Uzbekistan	1995	9.32	15.28	3.51	4.4	<u>1.</u>
Yugoslavia	--	--	--	--	--	<u>1.</u>

**Tabelle 2: Suizidraten in den europäischen Ländern, sortiert nach Ländern**  
 (\*S = Quelle: 1.: WHO, 2.: Statistisches Bundesamt, \*\*Ratio = male:female)

Country	Year	Suicide-Rates			Ratio**	S.*
		Total	Male	Female		
Lithuania	1996	47,23	83,87	14,30	5,7	1.
Russian Federation	1996	38,19	68,54	9,92	6,9	1.
Belarus	1996	36,17	67,07	8,46	7,9	1.
Estonia	1996	35,80	63,81	10,58	6,0	1.
Latvia	1996	35,42	62,53	11,22	5,6	1.
Kazakstan	1996	34,17	60,34	9,66	6,2	1.
Ukraine	1996	28,17	51,13	7,61	6,7	1.
Slovenia	1996	26,49	41,25	11,78	3,5	1.
Hungary	1995	26,29	42,38	11,13	3,8	1.
Finland	1995	26,08	40,55	11,32	3,6	1.
Switzerland	1994	17,34	25,09	9,56	2,6	1.
France	1994	17,25	25,83	8,71	2,9	1.
Austria	1996	17,00	26,55	7,35	3,6	1.
Croatia	1995	15,39	23,78	7,06	3,4	1.
Belgium	1992	15,09	21,56	8,52	2,5	1.
Slovakia	1995	15,07	24,89	5,23	4,6	1.
<b>Germany</b>	<b>1997</b>	<b>14,9</b>	<b>22,1</b>	<b>8,1</b>	<b>2,7</b>	<b>2.</b>
Poland	1996	14,22	24,51	4,28	5,7	1.
Kyrgyzstan	1996	14,10	24,62	4,01	6,1	1.
Denmark	1995	13,85	19,66	7,91	2,5	1.
Sweden	1995	13,23	18,56	7,76	2,4	1.
Luxemburg	1995	12,69	18,20	7,02	2,6	1.
Czech Republik	1996	12,30	20,04	4,59	4,4	1.
Bulgaria	1994	12,13	18,31	6,14	3,0	1.
Romania	1996	12,01	20,65	3,60	5,7	1.
Norway	1994	11,79	17,05	6,34	2,7	1.
Ireland	1993	9,88	15,39	4,33	3,6	1.
Uzbekistan	1995	9,32	15,28	3,51	4,4	1.
Iceland	1994	8,77	15,47	1,83	8,6	1.
Netherlands	1995	8,59	11,49	5,60	2,0	1.
Turkmenistan	1994	7,21	10,77	3,67	2,9	1.
United Kingdom	1995	6,96	11,09	2,76	4,0	1.
Spain	1994	6,10	9,75	2,50	3,9	1.
Israel	1995	6,07	9,46	2,82	3,4	1.
Italy	1993	6,01	9,29	2,79	3,3	1.
Portugal	1995	5,87	8,60	3,32	2,6	1.
Tajikistan	1992	5,44	8,18	2,71	3,0	1.
Malta	1995	5,15	6,75	3,57	1,9	1.
Georgia	1990	3,35	5,03	1,80	2,8	1.
Greece	1995	2,87	4,77	0,97	4,9	1.
Albania	1993	2,61	3,44	1,82	1,9	1.
Armenia	1996	2,49	4,33	0,91	4,6	1.
Azerbaijan	1996	1,08	2,00	0,24	8,3	1.
Bosnia and Herzogevina	--	--	--	--	--	1.
Monaco	--	--	--	--	--	1.
Republic of Moldova	--	--	--	--	--	1.
San Marinao	--	--	--	--	--	1.
The Former Yugoslav	--	--	--	--	--	1.
Republic of Macedonia	--	--	--	--	--	1.
Turkey	--	--	--	--	--	1.
Yugoslavia	--	--	--	--	--	1.

**Tabelle 3: Suizidraten in den europäischen Ländern, sortiert nach Suizidraten**  
(\*S = Quelle: 1.: WHO, 2.: Statistisches Bundesamt, \*\*Ratio = male:female)